

Charly

floor / little

Operating instructions

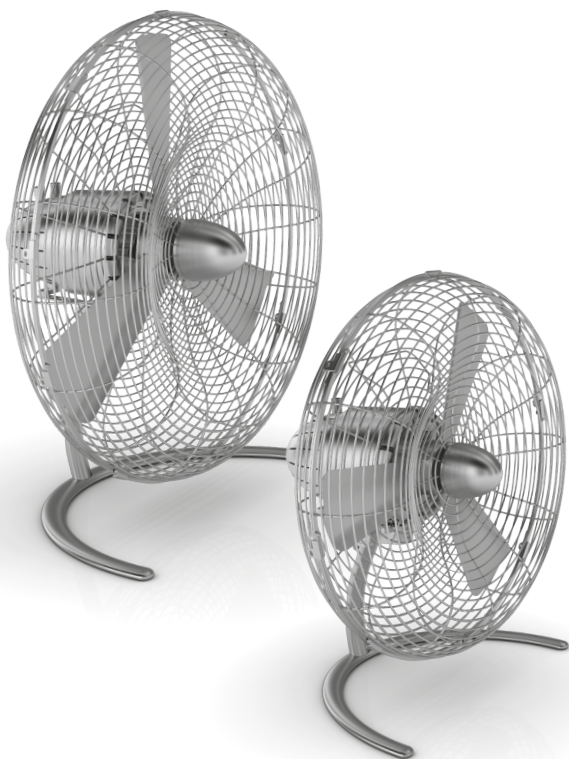
Mode d'emploi

Manual de instrucciones

READ AND SAVE THESE INSTRUCTIONS

LISEZ ET CONSERVEZ CES INSTRUCTIONS

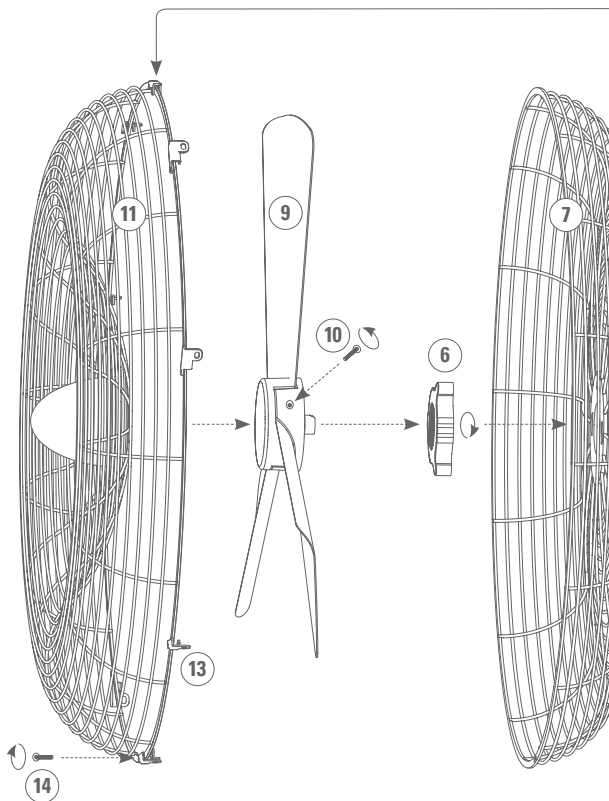
LEA Y GUARDE ESTAS INSTRUCCIONES



Stadler Form[®]

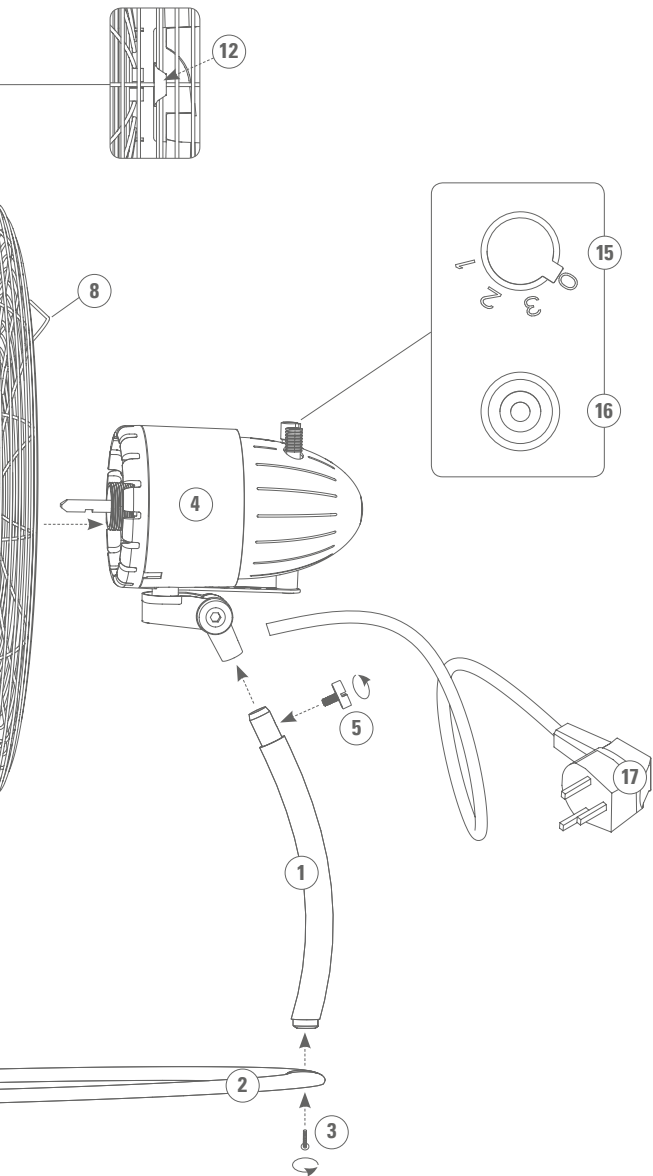
Charly

floor / little



1 AN DE GARANTIE • 1 AÑO DE GARANTÍA • 1 YEAR WARRANTY

1



Congratulations! You have just purchased the exceptional CHARLY fan. He will give you great pleasure and improve the indoor air for you.

As with all domestic electrical appliances, particular care is needed with this model also, in order to avoid injury, fire damage or damage to the appliance. Please study these operating instructions carefully before using the appliance for the first time and follow the safety advice on the appliance itself.

Description of the appliance

The appliance consists of the following main components:

1. Connector
2. Foot
3. Fixing screw for foot and connector
4. Motor housing
5. Fixing screw for motor housing and foot
6. Securing nut for grille
7. Protection grille rear
8. Handle
9. Fan blades
10. Fixing screw for fan blades and motor housing
11. Protection grille front
12. Positioning clip
13. Fixing clips (8 pieces Charly floor, 7 pieces Charly little)
14. Securing screw
15. Controller for switching on/off and setting the three fan speeds (off, high, medium, low)
16. Oscillating knob on/off
17. Power cord

Important safety instructions

Please read through the operating instructions carefully before you use the appliance for the first time and keep them safely for later reference; if necessary pass them on to the next owner.

- Stadler Form refuses all liability for loss or damage which arises as a result of failure to follow these operating instructions.
- The appliance is only to be used in the home for the purposes described in these instructions. Unauthorised use and technical modifications to the appliance can lead to danger to life and health.
- This appliance can be used by children aged from 8 years and above and persons with reduced physical, sensory or mental capabilities or lack of experience and knowledge if they have been given supervision or instruction concerning use of the appliance in a safe way and understand the hazards involved. Children shall not play with the appliance. Cleaning and user maintenance shall not be made by children without supervision.
- Never leave any parts of the packing within the reach of children.
- Check the condition of the appliance after removing it from the packaging. Ensure that all component parts of the appliance are within the packaging and have not been damaged (see description of the appliance).
- Assemble the appliance in accordance with the instructions for Assembly. Follow the instructions for assembly exactly and ensure that all screws are firmly tightened so as to avoid damage and hazards.

- This appliance has a polarized plug (one blade is wider than the other). To reduce the risk of electric shock, this plug is intended to fit in a polarized outlet only one way. If the plug does not fit fully in the outlet, reverse the plug. If it still does not fit, contact a qualified electrician. DO NOT attempt to defeat this safety feature.
- **WARNING: To Reduce The Risk Of Fire Or Electric Shock, Do Not Use This Fan With Any Solid-State Speed Control Device.**
- Never insert objects into the grille of the fan. Do not cover the appliance during operation.
- Always disconnect the power cord from the socket before removing the protection grille.
- Only connect the cable to alternating current. Observe the voltage information given on the appliance.
- Do not use damaged extension cords.
- Do not run the power cord over sharp edges and make sure that it does not get trapped.
- Do not pull the plug from the socket with wet hands or by holding on to the power cord.
- Do not use the appliance in immediate vicinity of a bath tub, a shower or a swimming pool (observe a minimum distance of 10 ft / 3 m). Place the appliance such that a person in the bath tub cannot touch the appliance.
- Do not place the appliance near a heat source. Do not subject the power cord to direct heat (such as a heated hotplate, open flames, hot iron sole plates or heaters for example). Protect power cords from oil.
- See to it that the appliance is properly positioned to ensure a high stability during its operation and make sure that no one can trip over the power cord.
- The appliance is not splash-proof.
- For indoor use only.
- Do not store the appliance outdoors.
- Store the appliance in a dry place inaccessible to children (pack the appliance).
- If the supply cord is damaged, it must be replaced by the manufacturer, or its service agent, or a qualified person in order to avoid a hazard.
- Prior to any maintenance, cleaning and after each use, switch off the appliance and unplug the mains cable from the socket.
- Repairs to electrical appliances must only be carried out by a qualified electrical technician.
- This product employs overload protection (fuse). A blown fuse indicates an overload or short-circuit situation. If the fuse blows, unplug the product from the outlet. Replace the fuse as per the user servicing instructions (follow product marking for proper fuse rating) and check the product. If the replacement fuse blows, a shortcircuit may be present and the product should be discarded or returned to an authorized service facility for examination and/or repair.

Assembly (see page 2 and 3)

Attention: The protection grille must be properly closed prior to switching on the appliance so as to avoid any damage or hazards. Ensure that all screws and securing nuts are firmly tightened. Only connect the power cable to the socket once assembly has been completed.

A. Remove fixing screw (3) on underside of connector (1). Insert connector

- (1) into foot (2) and secure with fixing screw for foot and connector (3).
- B. Undo fixing screw (5) on connector (1). Locate motor housing (4) on connector (1) and secure with fixing screw for motor housing and foot (5).
 - C. Remove securing nut for grille (6) from motor housing (4) and locate protection grille rear (7) on motor housing (4). When locating, ensure that the handle (8) on protection grille rear (7) is on the top. Now screw securing nut for grille (6) back on to motor housing (4) so as to fix protection grille rear (7) in position.
 - D. Attach fan blades (9) to motor housing (4) and secure in position with fixing screw for fan blades and motor housing (10) (loosely attached to fan blade). Tighten screw to secure fan blades (9).
 - E. Locate protection grille front (11) on protection grille rear (7). In doing so, take care to ensure that positioning clip (12) on protection grille front is fitted on protection grille rear as shown in illustration on page 2-3. Close the two grilles by fastening the 8 fixing clips (13) (or 7 in the case of Charly little). Ensure that all fixing clips (13) are fastened.
 - F. Secure the two grilles (7 and 11) with securing screw (14).

Setting-Up/Operation

1. Place Charly at the desired position on a flat surface. Connect the mains cable (17) to a suitable plug socket.
2. Switch on the Charly fan at the controller (15) and set the desired speed (Positions 1-3, from gentle breeze to powerful circulation).
3. Push the oscillating knob (16) down to switch on the oscillation and pull the oscillating knob up to switch off the oscillation.
4. The direction of airflow can be set in 4 positions. By carefully moving the motor housing (4) up and down, the direction can be adjusted (clicking noise).

Cleaning

Prior to any maintenance, cleaning and after each use, switch off the appliance and unplug the mains cable (17) from the socket.

Attention: Never submerge the appliance in water (danger of short-circuit).

- For external cleaning, rub with a damp cloth and then dry thoroughly.
- To clean the fan blades, remove securing screw (14), undo all fixing clips (13) and carefully lift off protection grille front (11). Now you can wipe the fan blades (9) with a damp cloth and dry well afterwards. After cleaning, replace protection grille front (11) on appliance (fit top positioning clip: 12), fasten all fixing clips (13) and fasten securing screw (14) tightly.

Repairs

- Repairs to electrical appliances must only be carried out by a qualified electrical technician. If improper repairs are carried out, the warranty lapses and all liability is refused.
- Never operate the appliance if the adaptor or plug is damaged, after it has malfunctioned, if it has been dropped or has been damaged in any other way (cracks/breaks in the casing).
- Do not push any object into the appliance.
- If the appliance is beyond repair, make it unusable immediately by cutting through the cable and hand it in at the collection point provided for the purpose.

User Servicing Instructions

- A. Grasp plug and remove from the receptacle or other outlet device. Do not unplug by pulling on cord.
- B. Slide open fuse access cover on top of attachment plug towards blades.
- C. Remove fuse carefully.
- D. Risk of fire. Replace fuse only with 5 Amp, 125 Volt fuse.
- E. Slide closed the fuse access cover on top of attachment plug.

Attention: Risk of fire. Do not replace attachment plug. Contains a safety device (fuse) that should not be removed. Discard product if the attachment plug is damaged.

Disposal

- Do not dispose of electrical appliances in the domestic waste. Please use the communal collection points.
- Ask your local authority if you do not know where the communal collection points are located.
- If electrical appliances are disposed of thoughtlessly, exposure to the elements may cause hazardous substances to find their way into the ground-water and from there into the food chain, or to poison the flora and fauna for many years to come.

Specifications

Article number	Charly floor C-050A Charly little C-040A
Rated voltage	120V / 60Hz
Rated power	Charly floor 36 - 56 W Charly little 25 - 33 W
Dimensions	Charly floor 17.1 x 19.1 x 11 inch / 450 x 485 x 280 mm Charly little 13.9 x 15.6 x 10 inch / 352 x 395 x 255 mm (width x height x depth)
Weight	Charly floor 10 lbs / 4.5kg, Charly little 7.2lbs / 3.5kg
Sound level	Charly floor < 56 dB(A), Charly little < 52 dB(A)
Complies with regulations	cETLus

All rights for any technical modifications are reserved



1 year Limited Warranty

A. This 1 year limited warranty applies to repair or replacement of product found to be defective in material or workmanship. This warranty does not apply to damage resulting from commercial, abusive, unreasonable use or supplemental damage. Defects that are the result of normal wear and tear will not be considered manufacturing defects under this warranty.

SWIZZ STYLE IS NOT LIABLE FOR INCIDENTAL OR CONSEQUENTIAL DAMAGES OF ANY NATURE. ANY IMPLIED WARRANTY OF MERCHANTABILITY OR FITNESS FOR A PARTICULAR PURPOSE ON THIS PRODUCT IS LIMITED IN DURATION TO THE DURATION OF THIS WARRANTY.

Some jurisdictions do not allow the exclusion or limitation of incidental or consequential damages or limitations on how long an implied warranty lasts, so the above limitations or exclusions may not apply to you. This warranty gives you specific legal rights, and you also may have other rights which vary from jurisdiction to jurisdiction. This warranty applies only to the original purchaser of this product from the original date of purchase.

B. At its option, Swizz Style will repair or replace this product if it is found to be defective in material or workmanship. Defective product should be returned to the place of purchase in accordance with store policy. Thereafter, while within the warranty period purchaser should contact Swizz Style at 1-877-663-7893 Monday – Friday 9 am – 4 pm EST for product return information.

C. This warranty does not cover damage resulting from any unauthorized attempts to repair or from any use not in accordance with the instruction manual.

D. If the product has replaceable filters, these are not covered under this warranty, except for material or workmanship defects.

E. The following must accompany all products returned for service: 1) Proof of purchase 2) Brief description of the problem 3) Full contact information (including return shipping address) 4) Check or money order for \$10 (\$15 if in Canada) for return handling, packaging and shipping charges. All funds are in US dollars.

F. Swizz Style is not responsible for items lost, stolen or damaged during return shipping.

Félicitation ! Vous venez d'acheter le superbe ventilateur CHARLY. Nous espérons que cet appareil vous donnera entière satisfaction et améliorera l'air intérieur pour vous.

Comme pour tous les appareils ménagers électriques, il est important d'entretenir cet appareil correctement afin d'éviter les blessures, les incendies ou les dommages. Veuillez lire attentivement le présent mode d'emploi avant la mise en service et respecter les conseils de sécurité indiqués sur l'appareil.

Description de l'appareil

L'appareil est composé des éléments principaux suivants:

1. Connecteur
2. Socle
3. Ecrou de fixation du connecteur au socle
4. Bloc moteur
5. Ecrou de fixation du bloc moteur au socle
6. Ecrou de fixation de la grille
7. Grille arrière de protection
8. Poignée
9. Pales du ventilateur
10. Ecrou de fixation des pales du ventilateur au bloc moteur
11. Grille avant de protection
12. Attache de positionnement
13. Attaches de fixation (8 pièces Charly floor, 7 pièces Charly little)
14. Ecrou de fixation
15. Régulateur pour l'interrupteur marche/arrêt et les trois vitesses du ventilateur (arrêt, grande, moyenne, faible)
16. Bouton d'oscillation marche/arrêt
17. Cordon d'alimentation

Conseils de sécurité importants

Veuillez lire attentivement le mode d'emploi avant la première mise en service de l'appareil et conservez-le pour toute consultation ultérieure ou remettez-le, le cas échéant, au nouveau propriétaire.

- La société Stadler Form décline toute responsabilité des dommages résultant du non-respect des indications données dans ce mode d'emploi.
- Cet appareil ne doit être utilisé qu'aux fins domestiques décrites dans ce mode d'emploi. Toute utilisation contraire à sa destination ainsi que toute modification technique apportée à l'appareil peut entraîner des risques pour la santé et la vie.
- Cet appareil peut être utilisé par les enfants âgés de 8 ans et plus et les personnes aux capacités physiques, sensorielles ou mentales réduites ou ne disposant pas de l'expérience ou de la connaissance nécessaire, sous surveillance ou s'ils ont reçu les instructions concernant l'utilisation de l'appareil et s'ils comprennent les dangers impliqués. Les enfants ne doivent pas jouer avec l'appareil. Les opérations de nettoyage et d'entretien ne doivent pas être effectuées par des enfants sans surveillance.
- Ne laissez jamais les matériaux de l'emballage à la portée des enfants.
- Vérifiez l'état de l'appareil après l'avoir retiré de son emballage. Vérifiez que tous les composants de l'appareil sont dans l'emballage et n'ont pas été endommagés (voir description de l'appareil).

- Assemblez l'appareil conformément aux instructions de montage. Pour éviter tout dommage et danger, suivez strictement les instructions de montage et veillez à ce que tous les écrous soient bien serrés.
- La fiche de cet appareil est polarisée (une lame est plus large que l'autre). Afin de réduire les risques de chocs électriques, cette fiche est conçue de façon à ne pouvoir être introduite dans une prise que d'une seule manière. Si la fiche ne s'insère pas totalement dans la prise, retournez-la. Si elle ne s'insère toujours pas dans la prise, contactez un électricien qualifié. N'essayez PAS de contourner ce dispositif de sécurité.
- ATTENTION - Réduire Le Risque De Feu, Choc Électrique, N'utilisent Pas Le Ventilateur Avec Tout Appareil-TRIAC Du Contrôle De La Vitesse.
- N'insérez jamais d'objets dans la grille du ventilateur. Ne couvrez pas l'appareil pendant le fonctionnement.
- Débranchez toujours le cordon d'alimentation de la prise secteur avant de retirer la grille de protection.
- Ne branchez le câble qu'au courant alternatif. Tenez compte des indications de tension situées sur l'appareil.
- Ne pas utiliser de rallonge électrique endommagée.
- Ne pas faire passer ou coincer le câble d'alimentation par-dessus des arêtes vives.
- Ne jamais retirer la fiche de courant de la prise en tirant sur le câble d'alimentation ou en ayant les mains mouillées.
- Ne pas utiliser l'appareil à proximité immédiate d'une baignoire, d'une douche ou d'une piscine (respecter une distance minimum de 3 m / 10 pi). Placer l'appareil de telle façon à ce que personne ne puisse le toucher à partir de la baignoire.
- Ne pas placer l'appareil à proximité directe d'une source de chaleur. Ne pas exposer le câble d'alimentation à la chaleur (comme p. ex. une plaque chaude de cuisinière, flammes nues, semelle chaude de fer à repasser ou poêles). Protéger le câble d'alimentation de tout contact avec de l'huile.
- Veiller à ce que l'appareil ait une bonne stabilité lors de son fonctionnement et que l'on ne puisse pas trébucher sur le câble d'alimentation.
- Cet appareil n'est pas protégé contre les projections d'eau.
- Pour usage intérieur uniquement.
- L'appareil ne doit pas être conservé à l'extérieur.
- Conserver l'appareil à un endroit sec et hors de portée des enfants (l'emballer).
- Pour éviter tout danger, faites remplacer le cordon d'alimentation endommagé par le fabricant, un agent agréé ou une personne qualifiée.
- Les réparations sur les appareils électriques ne doivent être effectuées que par des électriciens qualifiés.
- Ce produit intègre une protection contre la surcharge (fusible). Un fusible ayant sauté signale une situation de surcharge ou de court-circuit. Si le fusible saute, débranchez le produit de la prise. Remplacez-le comme le spécifie le guide d'entretien utilisateur (respectez le marquage produit en adoptant un calibrage approprié du fusible) et vérifiez le produit. Si le fusible de remplacement saute, il se peut qu'il s'agisse d'un court-circuit exigeant la mise au rebut ou le renvoi du produit à un service d'entretien agréé, pour examen et/ou réparation.

Montage (voir page 2 et 3)

Attention : Pour éviter tout dommage et danger, fermez correctement la grille de protection avant d'allumer l'appareil. Veillez à ce que toutes les vis et tous les écrous de fixation soient bien serrés. Ne branchez le cordon d'alimentation au secteur qu'après avoir effectué le montage.

- A. Enlevez l'écrou de fixation (3) de la face inférieure du connecteur (1). Insérez le connecteur (1) dans le socle (2) et le fixer avec l'écrou de fixation du connecteur au socle (3).
- B. Enlevez l'écrou de fixation (5) du connecteur (1). Positionnez le bloc moteur (4) sur le connecteur (1) et le fixer avec l'écrou de fixation du bloc moteur au socle (5).
- C. Enlevez l'écrou de fixation de la grille (6) du bloc moteur (4) et placez la grille arrière de protection (7) sur le bloc moteur (4). Lors de cette opération, veillez à ce que la poignée (8) en haut de la grille arrière de protection (7) soit soulevée. Serrez l'écrou de fixation de la grille (6) au bloc moteur (4) de façon à la grille arrière de protection (7) soit bien en place.
- D. Fixez les pales du ventilateur (9) au bloc moteur (4) à l'aide de l'écrou de fixation des pales de ventilateur au bloc moteur (10) (légèrement desserrée côté pale du ventilateur). Serrez l'écrou pour bien attacher les pales du ventilateur (9).
- E. Placez la grille avant de protection (11) sur la grille arrière de protection (7). Lors de cette opération, veillez à ce que l'attache de fixation (12) de la grille avant de protection soit accrochée à la grille arrière de protection comme illustré à la page 2-3. Fermez les deux grilles en serrant les 8 attaches de fixation (13) (ou 7 pour Charly little). Vérifiez que toutes les attaches de fixation (13) soient bien fermées.
- F. Attachez les deux grilles (7 et 11) avec l'écrou de fixation (14).

Mise en marche/utilisation

1. Posez Charly à l'endroit voulu sur une surface plane. Branchez le cordon d'alimentation (17) sur la prise appropriée.
2. Mettre Charly en marche en actionnant le régulateur (15) et régler la vitesse de rotation souhaitée (niveau 1 à 3 de brise à vent fort).
3. Appuyez sur le bouton d'oscillation (16) pour mettre en marche l'oscillation et le soulever pour l'arrêter.
4. Il y a 4 positions de direction du flux d'air. Vous pouvez régler la direction du flux d'air en changeant avec précaution de haut en bas la position du bloc moteur (4) (des cliquetis seront entendus).

Nettoyage

Avant toute opération d'entretien, de nettoyage et après chaque utilisation, éteignez l'appareil et débranchez le cordon d'alimentation (17) de la prise.

Attention : Ne jamais plonger l'appareil dans l'eau (risque de court-circuit).

- Pour le nettoyage extérieur, utilisez un chiffon humide et séchez bien l'appareil.
- Pour nettoyer les pales du ventilateur, enlevez l'écrou de fixation (14), détachez toutes les attaches de fixation (13) et soulevez doucement la grille arrière de protection (11). Vous pouvez alors nettoyer les pales du ventilateur (9) avec un chiffon humide puis les sécher par la suite. Après

le nettoyage, remettez en place la grille avant de protection (11) (placez l'attache supérieure 12), attachez toutes les attaches de fixation (13) et bien serrez l'écrou de fixation (14).

Réparations

- Les réparations sur les appareils électriques ne doivent être effectuées que par des électriciens qualifiés. La garantie s'éteint et toute responsabilité est exclue en cas de réparations non conformes aux règles de l'art.
- Ne mettez jamais l'appareil en service en cas d'endommagement d'un cordon ou d'une fiche, après un dysfonctionnement de l'appareil causé par une chute ou par une autre détérioration de l'appareil (boîtier fissuré/cassé).
- Ne pas pénétrer avec des objets quelconques dans l'appareil.
- Arrivé au bout de sa durée de vie, l'appareil doit immédiatement être rendu inutilisable (sectionner le cordon d'alimentation) et être déposé dans une déchetterie prévue à cet effet.

Instructions d'entretien pour l'utilisateur

- A. Saisissez la prise et retirez-la du réceptacle ou de l'autre dispositif de sorte électrique. Ne débranchez pas en tirant sur le câble.
- B. Ouvrez le cache d'accès aux fusibles dans le haut de la prise de branchement en direction des pales.
- C. Retirez soigneusement le fusible.
- D. Risque d'incendie. Ne remplacez le fusible qu'avec un fusible de 5 Amp., 125 volts.
- E. Fermez le cache d'accès aux fusibles dans le haut de la prise de branchement en le faisant glisser.

Attention : Risque d'incendie. Ne remplacez pas la prise de branchement. Contient un dispositif de sécurité (fusible) qui ne devrait pas être retiré. Si la prise de branchement est endommagée, jetez le produit.

Elimination

- Ne jetez pas vos appareils électriques avec les ordures ménagères, utilisez les points de collecte municipaux.
- Veuillez consulter vos services municipaux pour connaître les points de collecte.
- La mise au rebut incontrôlée des appareils électriques peut entraîner, lors de précipitations, la filtration de matières dangereuses dans les eaux souterraines pouvant contaminer la chaîne alimentaire ou intoxiquer durablement la flore et la faune.

Caractéristiques techniques

Numéro d'article	Charly floor C-050A Charly little C-040A
Tension nominale	120V / 60Hz
Puissance nominale	Charly floor 36 - 56 W Charly little 25 - 33 W
Dimensions	Charly floor 450 x 485 x 280 mm / 17,1 x 19,1 x 11 inch Charly little 352 x 395 x 255 mm / 13,9 x 15,6 x 10 inch (largeur x hauteur x profondeur)
Poids	Charly floor 4,5kg / 10 lbs, Charly little 3,5kg / 7,2 lbs
Niveau de bruit	Charly floor < 56 dB(A), Charly little < 52 dB(A)
Conforme à la réglementation	cETLus



Sous réserve de modifications techniques

Garantie limitée d'1 an

A. La présente garantie limitée d'1 an porte sur la réparation ou le remplacement du produit en cas de défaut de pièces ou de main d'oeuvre. Cette garantie ne porte pas sur les défauts issus d'une utilisation commerciale, non conforme, non raisonnable ou supplémentaire. Les défauts résultant de l'usure normale ne seront pas considérés comme des défauts de fabrication couverts par cette garantie. **SWIZZ STYLE DECLINE TOUTE RESPONSABILITE EN CAS DE DEFAUT ACCESSOIRE OU INDIRECT DE TOUTE NATURE. LA GARANTIE SUPPOSEE SUR LES PROPRIETES DE VALEUR COMMERCIALE OU LES CARACTERISTIQUES APPLIQUEES A UNE UTILISATION PARTICULIERE DU PRODUIT, EST LIMITEE DANS LE TEMPS, A SAVOIR A LA DUREE DE CETTE GARANTIE.** Certains fors juridiques n'autorisant pas l'exclusion ou la limitation des dommages accessoires ou indirects sur la durée d'une garantie supposée, les limitations ou exclusions susmentionnées peuvent ne pas s'appliquer à votre cas. Cette garantie vous accorde des droits légaux spécifiques, sous réserve d'autres droits dont vous pouvez bénéficier en fonction du for juridique. Cette garantie est valable uniquement pour l'acheteur initial de ce produit à partir de la date initiale d'achat de ce dernier.

B. A sa discrétion, Swizz Style procédera soit à la réparation ou au remplacement de ce produit s'il présente des défauts de pièces ou de main d'oeuvre. Tout produit défectueux devra être retourné au point de vente conformément aux dispositions prévues par le magasin. Pendant la période de garantie, l'acheteur peut aussi contacter Swizz Style au 1-877-663-7893 du lundi au vendredi de 09h00 à 16h00 (EST, Heure Normale de l'Est) pour toute information relative au retour du produit.

C. La présente garantie ne couvre pas les dommages résultant d'une tentative non autorisée de réparation ou de toute utilisation non conforme au mode d'emploi.

D. Si le produit est équipé de filtres remplaçables, ces derniers ne sont pas couverts par la garantie, à moins qu'ils ne présentent un défaut de pièces ou de main d'oeuvre.

E. Tout produit retourné en garantie doit être accompagné de la documentation suivante: 1) Justificatif d'achat 2) Description brève du problème 3) Information complète sur le contact (y compris l'adresse de retour) 4) Chèque ou virement de \$10 (\$15 au Canada) pour la manipulation, l'emballage et les frais de transport retour. Tous les tarifs sont en dollars US.

F. Swizz Style décline toute responsabilité pour la perte, le vol ou la détérioration des articles pendant le transport retour.

Español

¡Enhorabuena! Acaba de adquirir el extraordinario ventilador CHARLY. Quedará encantado con sus beneficios y mejorará la calidad del aire ambiente.

Como con todos los aparatos electrodomésticos también este aparato exige un especial cuidado para evitar heridas, daños causados por incendios o daños en el aparato. Le rogamos por lo tanto que lea detenidamente el presente manual de instrucciones antes de proceder a su puesta en marcha y preste atención a las advertencias de seguridad indicadas en el aparato.

Descripción del aparato

El aparato tiene los siguientes componentes principales:

1. Conector
2. Pié
3. Tornillo de fijación para el pié y el conector
4. Carcasa del motor
5. Tornillo de fijación para la carcasa del motor y pié
6. Tuerca de seguridad para la rejilla
7. Rejilla de protección trasera
8. Asa
9. Alabes del ventilador
10. Tornillo de fijación para los alabes del ventilador y la carcasa del motor
11. Rejilla de protección frontal
12. Sujeción de colocación
13. Sujeciones de fijación (8 elementos para Charly floor, 7 elementos para Charly little)
14. Tornillo de seguridad
15. Controlador para encenderlo/apagarlo y configurar las tres velocidades del ventilador (apagado, alta, media, baja)
16. Botón de encendido / apagado de oscilación
17. Cable de alimentación

Advertencias de seguridad importantes

Por favor, lea detenidamente el manual de instrucciones antes de poner en marcha por primera vez el aparato y guárdelas bien por si necesitara consultarlas de nuevo más adelante o, dado el caso, pasárselas a un futuro nuevo propietario.

- Stadler Form declina cualquier responsabilidad por los daños resultantes de una utilización del aparato no conforme a este manual de instrucciones.
- El aparato sólo se ha de utilizar en el hogar y con los fines descritos en este manual de instrucciones. Una utilización no conforme a las disposiciones así como modificaciones técnicas en el aparato pueden poner en peligro la salud y la vida.
- Este aparato pueden usarlo los niños mayores de 8 años y aquellas personas con capacidades físicas, sensoriales o mentales reducidas o con falta de experiencia siempre y cuando se les haya dado una formación o supervisión respecto al uso del aparato de una forma segura y entiendan los riesgos que implica. Los niños no deben jugar con el aparato. La limpieza y el mantenimiento del usuario no deben hacerlo niños sin supervisión.
- Nunca deje ninguna pieza del paquete al alcance de los niños.

- Compruebe la condición del aparato tras retirarlo del envase. Asegúrese que todos los componentes del aparato se encuentran en el paquete y no presentan daños (véase la descripción del aparato).
- Monte el aparato conforme a las instrucciones de montaje. Siga las instrucciones de montaje exactamente y asegúrese que todos los tornillos están bien apretados para evitar riesgo y daños.
- Este aparato tiene un enchufe polarizado (una de las patas es más ancha que la otra). Para reducir el riesgo de una descarga eléctrica, el enchufe debe conectarse a un tomacorriente polarizado de una sola forma. Si el enchufe no se adapta perfectamente al tomacorriente, dé vuelta el enchufe. Si esto no basta, consulte con un electricista calificado. NO trate de modificar esta medida de seguridad.
- **ADVERTENCIA:** Para Reducir El Riesgo De Incendio O De Una Descarga Eléctrica, No Use Este Ventilador Con Ningún Dispositivo De Control De Velocidad De Estado Sólido.
- Nunca inserte objetos en la rejilla del ventilador. No cubra el aparato durante su funcionamiento.
- Desconecte siempre el cable de alimentación de la toma antes de retirar la rejilla de protección.
- Conecte el cable sólo a la corriente alterna. En el aparato, fíjese en las indicaciones sobre el voltaje.
- No utilice ningún cable alargador estropeado.
- No pase el cable de alimentación sobre bordes afilados ni lo pise.
- Nunca tire del enchufe del cable de red ni lo extraiga de la toma de corriente con las manos mojadas.
- No emplee el aparato de aire cerca de bañeras, duchas o piscinas (mantenga una distancia mínima de 3 m / 10 pi). Coloque el aparato de manera que no sea posible tocarlo al salir de la bañera.
- No sitúe el aparato cerca de un foco calorífico. No exponga el cable de red directamente al calor (como p.ej. fogones calientes, llamas, planchas calientes o estufas). Proteja el cable de red del aceite.
- Asegúrese de que, durante su funcionamiento, el aparato mantiene una buena estabilidad y que no tropieza con el cable de red.
- El aparato no está protegido contra salpicaduras de agua.
- Sólo para uso en el interior del hogar.
- No guarde el aparato en el exterior.
- Mantenga (empaquete) el aparato en un lugar seco e inaccesible para los niños.
- Si el cable de alimentación presenta daños, debe sustituirlo el fabricante, su agente de mantenimiento o personal con una cualificación similar para evitar cualquier riesgo.
- Antes de cualquier operación de mantenimiento, limpieza o después de cada uso, apague al aparato y desenchufe el cable de la corriente de la toma.
- Las reparaciones en los aparatos eléctricos sólo han de ser llevadas a cabo por personal especializado y debidamente formado.
- Este producto utiliza una protección contra sobrecargas (fusible). Un fusible fundido indica que se ha producido una sobrecarga o un cortocircuito. Si el fusible se funde, desenchufe el producto de la toma de corriente. Sustituya el fusible siguiendo las instrucciones de servicio del usuario (consulte la corriente nominal correcta del fusible en el marcado del producto) y compruebe el producto. Si el fusible de repuesto se funde es

posible que se produzca un cortocircuito; de ser así, se deberá desechar el producto o enviarlo a un servicio autorizado para su examen y/o reparación.

Montaje (véase páginas 2 y 3)

Atención: Se debe cerrar debidamente la rejilla de protección antes de encender el aparato para evitar cualquier daño o riesgo. Asegúrese que todos los tornillos y tuercas de fijación están firmemente apretados. Únicamente conecte el cable de alimentación a la toma una vez que el montaje se haya completado.

- A. Retire el tornillo de fijación (3) de la parte inferior del conector (1). Inserte el conector (1) en el pie (2) y asegúrelo con el tornillo de fijación para el pie y el conector (3).
- B. Afloje el tornillo de fijación (5) del conector (1). Localice la carcasa del motor (4) en el conector (1) y asegúrela con el tornillo de fijación de la carcasa del motor y del pie (5).
- C. Retire la tuerca de seguridad de la rejilla (6) de la carcasa del motor (4) y localice la rejilla de protección trasera (7) en la carcasa del motor (4). Cuando la localice, asegúrese que el asa (8) de la rejilla de protección trasera (7) se encuentra en la parte superior. Ahora, atornille la tuerca de seguridad a la rejilla (6) situada en la parte posterior de la carcasa del motor (4) para fijar la rejilla de protección posterior (7) en posición.
- D. Fije los alabes del ventilador (9) a la carcasa del motor (4) y asegúrelos en posición con un tornillo de fijación para los alabes del ventilador y la carcasa del motor (10) (fíjelos levemente para los alabes del ventilador). Apriete el tornillo para asegurar los alabes del ventilador (9).
- E. Localice la rejilla de protección frontal (11) en la rejilla de protección posterior (7). Al hacerlo, tenga cuidado de asegurarse que la sujeción de colocación (12) de la rejilla de protección frontal esté ajustada en la rejilla de protección posterior tal y como se muestra en la ilustración en la página 2-3. Cierre las dos rejillas apretando las 8 sujeciones de fijación (13) (o 7 en el caso de Charly little). Asegúrese que todas las fijaciones (13) están apretadas.
- F. Asegure las dos rejillas (7 y 11) con el tornillo de seguridad (14).

Puesta en funcionamiento/manejo

1. Coloque a Charly en el lugar deseado sobre un suelo plano. Conecte el cable de alimentación (17) al aparato y enchúfelo en un enchufe adecuado.
2. Encienda el ventilador Charly desde el controlador (15) y seleccione la velocidad deseada (posiciones de la 1-3, desde una agradable brisa a una circulación con fuerza).
3. Empuje el botón de oscilación (16) hacia abajo para conectar la oscilación y tire del botón de oscilación hacia arriba para apagar la oscilación.
4. La dirección del flujo de aire puede fijarse en 4 posiciones. Al retirar con cuidado la carcasa del motor (4) hacia arriba y hacia abajo, se puede ajustar la dirección (ruido de un clic).

Limpieza

Antes de cualquier operación de mantenimiento, limpieza y después de cada uso, apague el aparato y desenchufe el cable de alimentación (17) de la toma.

Atención: no sumerja el aparato en agua (peligro de cortocircuito).

- Para la limpieza exterior, frótelo con un paño húmedo y después séquelo bien.
- Para limpiar los alabes del ventilador, retire el tornillo de seguridad (14), afloje todas las sujeciones de fijación (13) y levante con cuidado la rejilla de protección frontal (11). Ahora puede limpiar los alabes del ventilador (9) con un paño húmedo y secarlo bien después. Tras la limpieza, sustituya la rejilla de protección frontal (11) del aparato (ajuste la sujeción de colocación superior: 12), apriete todas las sujeciones (13) y apriete el tornillo de seguridad (14) bien.

Reparaciones

- Las reparaciones en los aparatos eléctricos (cambio del cable) sólo han de ser llevadas a cabo por personal especializado y debidamente formado.
- En caso de haberse procedido a reparaciones indebidas, la garantía déjase de tener efecto y se declina cualquier responsabilidad.
- Nunca ponga en marcha el aparato si el cable o el enchufe están estropeados, si falla alguna de las funciones, si el aparato se ha caído o si ha sufrido algún otro desperfecto (rajas/roturas en el chasis).
- No introducir ningún tipo de objetos en el aparato.
- Una vez llegado el aparato al final de su vida útil, inutilizarlo inmediatamente (separar el cable) y entregarlo en el centro de recogida previsto a tal efecto.

Instrucciones de servicio del usuario

- A. Desconecte el aparato del enchufe o de la toma de corriente. No desenchufe tirando del cable.
- B. Abra la tapa de acceso a los fusibles situada en la parte superior del enchufe deslizándola hacia las hojas.
- C. Retire cuidadosamente el fusible.
- D. Peligro de incendio. Reemplace el fusible únicamente con otro fusible de 5 amperios, 125 voltios.
- E. Cierre la tapa deslizante de acceso a los fusibles situada en la parte superior del enchufe.

Atención: Peligro de incendio. No reemplace el enchufe. No retire el dispositivo de seguridad (fusible). No utilice el producto si el cable presenta daños.

Eliminación

- No elimine los aparatos electrodomésticos como basura doméstica. Llévelos al servicio de recogida de estos aparatos de su municipio.
- Infórmese en el ayuntamiento del lugar donde están ubicados estos centros de recogida.
- Si se eliminan los aparatos eléctricos de manera descontrolada, es posible que al descomponerse ciertas sustancias peligrosas se extiendan por la capa freática y afecten a la cadena alimentaria o emponzoñen durante muchos años la flora y la fauna.

Datos técnicos

Número de artículo	Charly floor C-050A Charly little C-040A
Tensión nominal	120V / 60Hz
Potencia	Charly floor 36 - 56W Charly little 25 - 33W
Dimensiones	Charly floor 450 x 485 x 280 mm / 17.1 x 19.1 x 11 inch Charly little 352 x 395 x 255 mm / 13.9 x 15.6 x 10 inch (ancho x alto x largo)
Peso	Charly floor 4.5 kg / 10 lbs, Charly little 3.5 kg / 7.2 lbs
Nivel de intensidad acústica	Charly floor < 56 dB(A), Charly little < 52 dB(A)
Cumple la norma	cETLus

Quedan reservadas modificaciones técnicas



Garantía limitada por un año

A. La presente garantía limitada por un año comprende la reparación o sustitución de productos con defectos de material o fabricación. Esta garantía no cubre los daños resultantes de un uso comercial, excesivo, indebido u otro. Los defectos resultantes de su uso habitual no serán considerados como defectos de fabricación según lo estipulado en la presente garantía.

SWIZZ STYLE NO SE RESPONSABILIZARÁ EN CASO DE DAÑOS INCIDENTALES DE CUALQUIER NATURALEZA. CUALQUIER GARANTÍA IMPLÍCITA DE COMERCIALIZACIÓN O APTITUD PARA UN USO PARTICULAR DEL PRESENTE PRODUCTO ESTARÁ LIMITADA AL PERIODO DE VIGENCIA DE ESTA GARANTÍA. Algunas jurisdicciones no permiten la exclusión o la limitación de daños incidentales o limitaciones en cuanto al periodo de validez de la garantía, por lo que las limitaciones o exclusiones anteriormente establecidas puede que no sean aplicables dependiendo de su caso. La presente garantía le concede determinados derechos legales que no excluyen la existencia de otros, dependiendo de la jurisdicción a la que se halle sometido. Esta garantía únicamente es aplicable al comprador original del producto y entrará en vigor a partir de la fecha de adquisición de este.

B. Si así lo considerare oportuno, Swizz Style reparará o sustituirá el producto si este presenta defectos en sus componentes o en su fabricación. El producto defectuoso deberá devolverse al punto de compra según la política del establecimiento. A partir de entonces, durante el periodo de validez de la garantía, el comprador podrá ponerse en contacto con Swizz Style llamando al teléfono 1-877-663-7893, de lunes a viernes, de 9.00 a 16.00 horas (GMT -05:00), para solicitar cualquier información sobre la devolución del producto.

C. La presente garantía no cubre los daños resultantes de intentos no autorizados de reparación o debidos a cualquier uso que no se contemple en el manual de instrucciones.

D. En caso de que el producto cuente con filtros intercambiables, estos no se hallan cubiertos por la presente garantía, excepto en caso de defecto de material o fabricación.

E. Cualquier producto que sea devuelto, deberá ir acompañado por los siguientes documentos: 1) Prueba de compra 2) Breve descripción del problema 3) Información de contacto completa (incluida la dirección de devolución) 4) Cheque u orden de pago por un importe de 10 \$ (15 \$ para Canadá) en concepto de costes de manipulación, empaquetado y envío. Cualquier pago se realizará en dólares estadounidenses.

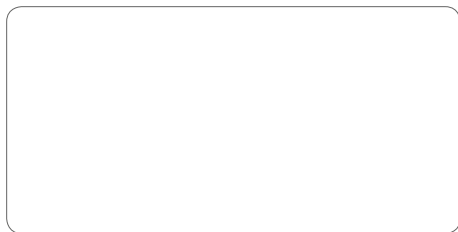
F. Swizz Style no se responsabilizará por aquellos artículos perdidos, robados o dañados durante la devolución.



Design by Matti

Thanks to all people involved in this project: Lucia Liu for her great organisation and technical interpretation, QuanFeng Liu for his know how in engineering and CAD work, Mario Rothenbühler for the realistic renderings, Matti Walker for the reloaded design and beautiful graphic work.

Martin Stadler, CEO Stadler Form Aktiengesellschaft



Retailer's stamp /

Cachet du point de vente / Sello del establecimiento de venta